

УДК 330.3

Б.К. Плоткин, А.Б. Крутик

**КРЕАТИВНЫЙ ПОТЕНЦИАЛ И СИНЕРГЕТИКА
ПРЕДПРИНИМАТЕЛЬСКОЙ ЛОГИСТИКИ
В УСЛОВИЯХ ИННОВАЦИОННОЙ ЭКОНОМИКИ**

B.K. Plotkin, A.B. Krutik

**CREATIVE POTENTIAL AND SYNERGETICS
OF ENTERPRISE LOGISTICS
IN THE CONDITIONS OF INNOVATIVE ECONOMY**

Представлены теоретические положения креативности и креативного потенциала предпринимательства и предпринимательской логистики. Излагаются сущность и основные направления приложения креативного подхода в предпринимательской деятельности.

Особое внимание уделено постулатам как основе формирования теории логистики. Показана необходимость применения специальных логистических концепций для достижения синергетического эффекта в управлении производственно-коммерческой деятельностью субъектов предпринимательства.

ПРЕДПРИНИМАТЕЛЬСКАЯ ЛОГИСТИКА. ИННОВАЦИИ. КРЕАТИВ. ПОСТУЛАТЫ ЛОГИСТИКИ. СИНЕРГЕТИЧЕСКИЙ ЭФФЕКТ.

In work theoretical provisions of creativity and creative potential of business and enterprise logistics are submitted. The essence and the main directions of the appendix of creative approach in business activity are stated.

The special attention is paid to postulates as bases of formation of the theory of logistics. Need of application of special logistic concepts for achievement of synergetic effect in management of production and commercial activity of subjects of business is shown.

ENTERPRISE LOGISTICS. INNOVATIONS. CREATIVE. LOGISTICS POSTULATES. SYNERGETIC EFFECT.

Необходимым условием эффективности принимаемых в предпринимательской логистике управленческих решений является широкое использование *креативного*, т. е. творческого, подхода. Сущность предпринимательства объективно предопределяет возможность и необходимость применения креативных методов в составе логистического менеджмента.

Непосредственным объектом приложения креативности в предпринимательстве является требование инновационной активности в производственно-коммерческой деятельности всех субъектов интегрированного рынка. Выработка управленческих решений и управляющих воздействий основывается на совокупности постулатов логистики, для формирова-

ния которых также требуется креативный подход. В конечном счете применение логистического инструментария в предпринимательской деятельности объективно порождает синергетический эффект [1–5 и др.].

Таким образом, прослеживается следующая последовательность: экономика – предпринимательство – предпринимательская логистика – логистические концепции – креативный подход – постулаты логистики – инновации – синергетика. В данной последовательности важно отметить, что креативный подход направлен на формирование совокупности постулатов логистики, с помощью которых принимаются управленческие решения в повседневной и инновационной деятельности.

По-существу, адекватность постулатов логистики и реальная инновационная активность определяют креативный потенциал субъекта предпринимательской деятельности. Естественно, что носителем такого потенциала является персонал, принимающий управленческие решения.

Логистика есть движущая сила современной экономики, ибо она соединяет и приводит в действие производительные силы общества во имя достижения хозяйственных и социальных целей. Базируясь на инновационных идеях, логистика является важнейшим фактором модернизации и научно-технического прогресса [3–6].

Велика роль логистики в предпринимательстве. Сложность и многогранность предпринимательской деятельности требуют развитой инфраструктуры, которая выступает в форме научного, информационного, трудового, финансового, правового, организационного, а также маркетингового и логистического видов обеспечения. Динамизм предпринимательства требует логистического обеспечения, что достигается с помощью логистики.

Накопленная к настоящему времени научная информация привела к дифференциации логистики: сформировались научные логистические дисциплины – коммерческая логистика, производственная, транспортная, сервисная, предпринимательская и др.

Предпринимательская логистика является наукой универсальной, поскольку логистические процессы выполняются на всех предприятиях (фирмах) сфер производства, обслуживания и обращения вне зависимости от их величины и специализации.

Применение логистики в экономике проявляется в многообразии принципов, методов и всего инструментария логистического менеджмента, в составе которого центральное место занимают *логистические концепции*.

Полноценная и эффективная логистика – это логистика, основанная на специальных концепциях.

Логистика включает следующие основные концепции:

1. Концепция Supply Chain Management (SCM) – «Управление цепями поставок».

2. Концепция Requirements / resource planning (RP) – «Планирование потребностей/ресурсов».

3. Materials / manufacturing requirements / resource planning (MRP) – «Система планирования потребностей в материалах / планирование потребностей производства в ресурсах».

4. Подсистема/модуль DRP.

5. Системы класса ERP.

6. Концепция управления производственными ресурсами – CSRP – Customer synchronized resource planning – планирование ресурсов, синхронизированное с потребителем.

7. Концепция JIT – Just-in-Time – «Точно в срок».

8. Система KANBAN (часто используется как синоним JiT).

9. Логистическая технология LEAN PRODUCTION.

10. Концепция Demand-driven Techniques /Logistics – DDT – «Логистика, ориентированная на спрос».

11. Концепция Effective Customer Response – ECR – «Эффективная реакция на запросы потребителей».

12. Логистическая система управления спросом и пополнения запасов Vendor Managed Inventory – VMI – «Управление запасами поставщиков».

В современных условиях перечисленные концепции должны быть использованы в предпринимательской деятельности в производстве, торговле и сфере обслуживания. Более того, указанные концепции могут квалифицироваться как логистические инновации. В этой связи следует отметить, что логистические концепции также входят в состав креативного потенциала предпринимательства.

Для постижения сущности креативного потенциала логистического менеджмента следует рассмотреть некоторые особенности предпринимательской деятельности.

Предпринимательство есть форма производственно-коммерческой деятельности в сферах производства, торговли и обслуживания, направленной на получение дохода и прибыли. С другой стороны, предпринимательство может определяться как организация производственно-коммерческой деятельности в условиях юридически дозволенных экономических свобод, частной инициативы и предприимчивости.

Предпринимательская деятельность есть неотъемлемая часть гражданских прав, а поэтому защищается и регулируется гражданским законодательством.



В предпринимательстве проявляются экономическое поведение и экономическая активность самодельного населения страны, занятого в сферах производства, торговли и обслуживания, его профессиональный и творческий, креативный, потенциал.

В рамках предпринимательства осуществляются проекты повседневной и инновационной производственно-коммерческой деятельности каждого предприятия – субъекта интегрированного рынка.

Производство и торговля, т. е. коммерция являются составными частями предпринимательства. В конечном счете все субъекты предпринимательства занимаются коммерцией – реализуют на рынке результаты своей предпринимательской деятельности.

Рынок и только рынок оценивает эффективность той или иной предпринимательской деятельности.

Предпринимательство базируется на *предприимчивости*. Предприимчивость рассматривается как своеобразный ресурс современной экономики.

Носителем предприимчивости как ресурса является *предприниматель*. Именно предприниматель формирует и использует свой креативный потенциал.

Предпринимательская деятельность может осуществляться и устойчиво функционировать только в условиях *инновационной активности*, или необходимым условием предпринимательства являются *инновации*.

Таким образом, предпринимательство предусматривает осуществление нового замысла или идеи, а точнее – коммерческой идеи и быть готовым к риску при осуществлении нового замысла или идеи.

Разработка и внедрение инноваций сопряжено с определенным риском. Данное обстоятельство предопределяет *предпринимательский риск*.

Основным инструментом преодоления и недопущения предпринимательских рисков является управление, основанное на современных методах менеджмента, в том числе на использовании концепций, принципов и методов логистики. Рассмотренные свойства предпринимательства определяют сущность и содержание предпринимательской логистики.

Логистические потоковые процессы в предпринимательской деятельности, составляющие систему товародвижения, образуют функциональный логистический контур. Этот кон-

тур со своими блоками характеризует базисные процессы, которые присущи любой предпринимательской деятельности (рис. 1).

Функциональный логистический контур включает следующие блоки – базисные логистические процессы:

- 1) закупки (снабжение);
- 2) сбыт (продажи, реализация);
- 3) перемещение (транспортировка);
- 4) складирование (запасы).

Перечисленные блоки увязываются в единый контур с помощью управления, т. е. с помощью принимаемых управленческих решений. Указанные управленческие решения преобразуются в конкретные управляющие воздействия и в форме логистического менеджмента доводятся до процесса товародвижения.

Эффективность логистического менеджмента в полной мере может быть достигнута с помощью креативного подхода. Более того, креативная деятельность есть ключевая составляющая в предпринимательстве каждого субъекта интегрированного рынка [8].

Развитие экономики привело к появлению нового понятия – «креативность», которое характеризует качественную сторону предпринимательской деятельности. Под креативностью понимается наличие творческого начала в управлении экономикой, в том числе производственно-коммерческой деятельностью предприятия. Из этого следует, что креативность означает творческий подход в принятии решений в отличие от стандартных, шаблонных или рутинных действий управленческого персонала предприятия. Иными словами, креативность – это качественно более высокий уровень менеджмента фирмы, отвечающий требованиям современной экономики – весьма сложной, многоотраслевой, динамичной хозяйственной системы.

Креативность проявляется как на макро-, так и на микроэкономическом уровне [5–9].

На макроэкономическом уровне креативность присуща экономике в целом при разработке экономической политики государства – при формировании бюджета и всего макроэкономического инструментария как в текущем периоде, так и в перспективе.

Креатив на макроэкономическом уровне в значительной мере обусловлен требованиями объективных экономических законов в той или иной ситуации, с учетом действия множества внутренних и внешних факторов, состояния деловой активности и состояния финансовой системы страны.

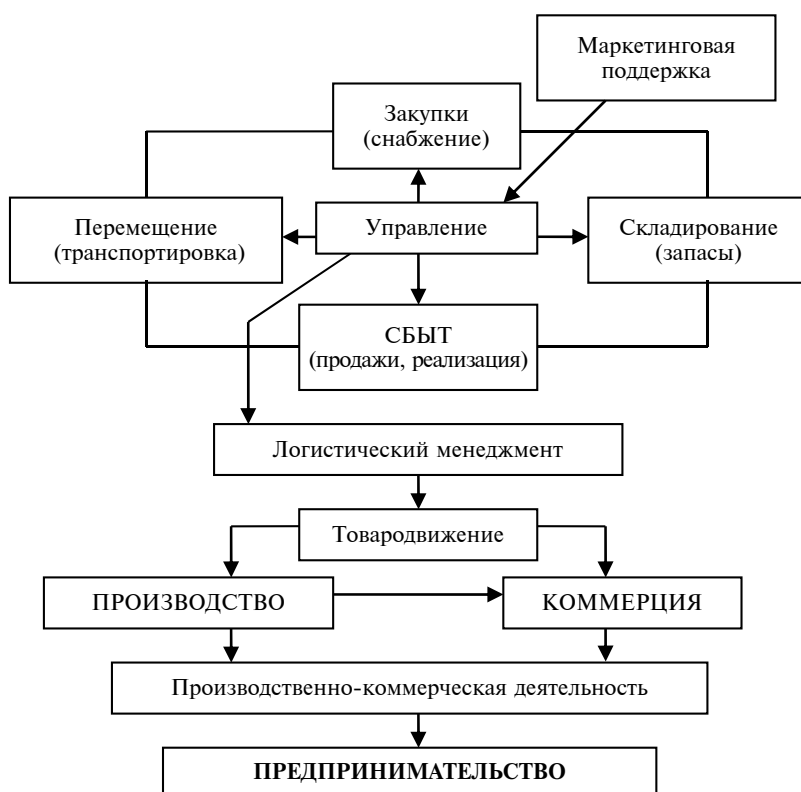


Рис. 1. Функциональный логистический контур предпринимательства

Применение на практике законов природы и общества, в том числе экономики, по определению является творческим. Из этого следует, что управление национальной экономикой, безусловно, является творческим процессом, поскольку в наибольшей мере базируется на положениях экономической теории. Более того, толкование макроэкономических показателей и их прогнозирование также осуществляются с помощью творческого, креативного, подхода. Именно поэтому современная экономика именуется креативной. В этой связи важно отметить, что практически все Нобелевские премии по экономике присуждались в основном за достижения в области макроэкономики.

При всей определяющей роли креативности на макроэкономическом уровне особое внимание привлекает креативность на микроэкономическом уровне, поскольку последний охватывает все субъекты рынка. В рассматриваемом аспекте субъекты рынка функционируют как своеобразный исполнительный «механизм», реализующий на практике креативную программу макроэкономической управляющей системы.

Креативность в микроэкономике обусловлена объективными причинами и присуща как текущей оперативно-хозяйственной деятельности, так и стратегической деятельности предприятия (фирмы). Из этого следует, что креатив представляет собой особый ресурс фирмы и фактор ее конкурентоспособности. Проблема заключается в осознании этого факта, для чего требуется идентификация креативной составляющей менеджмента и на этой основе постоянное наращивание экономического потенциала предприятия (фирмы).

Выполнение креативных элементов в процессе управления предприятием в значительной мере определяется носителем креатива — управленческим персоналом, его квалификацией, профессионализмом и уровнем интеллектуальности.

В перечне причин определяющее место занимает *эмерджентность*, поскольку именно эмерджентность в первую очередь требует от управленческого персонала творческого подхода при выполнении своих служебных обязанностей.

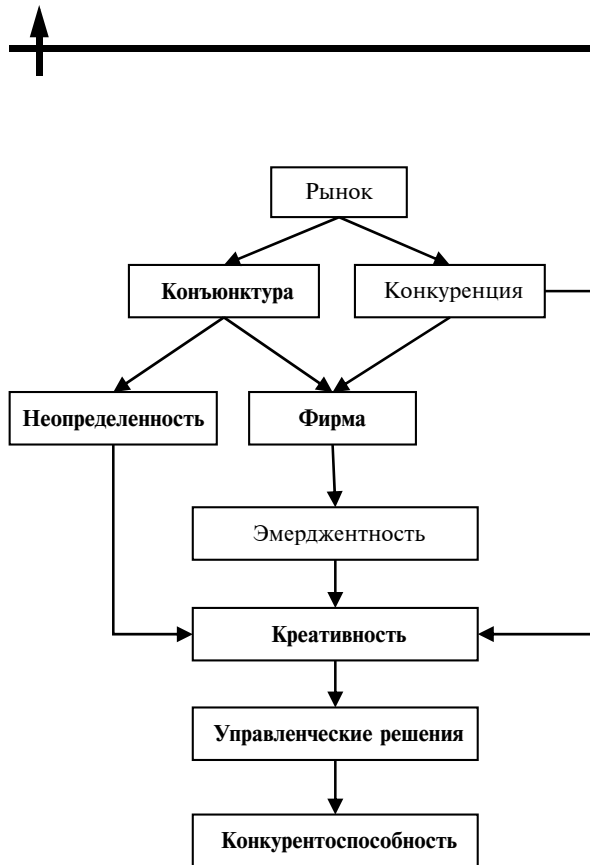


Рис. 2. Место креативности в деятельности предприятия (фирмы)

Эмерджентность – это свойство больших систем, которое проявляется способностью порождать новые, дополнительные качества, не выводимые из составляющих ее частей. Из этого определения следует, что большая система есть нечто большее, чем сумма составляющих ее подсистем и элементов.

В целом вся экономика насыщена эмерджентностью. Именно эмерджентность порождает необходимость в креативном, творческом, подходе при принятии управленческих решений. Непосредственным результатом креатива является обеспечение необходимой конкурентоспособности производственно-коммерческой деятельности (рис. 2).

С точки зрения системологии, предприятие состоит из трех частей, что отображается следующим выражением:

$$F = D \cup S \cup E,$$

где F – фирма, т. е. данная большая система; D – детерминированная, т. е. определенная часть системы; S – стохастическая, т. е. вероятностная часть системы; E – эмерджентная, т. е. порождаемая часть системы.

Для оценки доли креативности в стохастической части функционирования предприятия

следует использовать меру неопределенности системы – *энтропию*.

Неопределенность системы зависит от количества возможных ее состояний n и их вероятностей p . Энтропия измеряется в битах (двоичных единицах) и выражается следующей формулой:

$$H = - \sum_{i=1}^n p_i \log_2 p_i.$$

Начальная энтропия для предприятия весьма высока, но по мере поступления информации об управляемом процессе эта энтропия – неопределенность сокращается до минимально возможного уровня. Остаточная неопределенность определяет необходимость приложения креативного воздействия на управляемые процессы (рис. 3). С точки зрения эмерджентности, необходимая доля креативности в процессе управления составляет 25–35 %.

Необходимость креативного подхода возрастает по мере увеличения масштабов деятельности предприятия, но в то же время крупные предпринимательство создает благоприятные условия для приложения креатива.

Для того чтобы предприятие стало конкурентоспособным, его организационно-технологические составляющие должны соответствовать мировому уровню (например, стандартам ISO). В общем виде организационно-технологические условия включают: персонал, структуру производства, организацию управления, технологию, оборудование

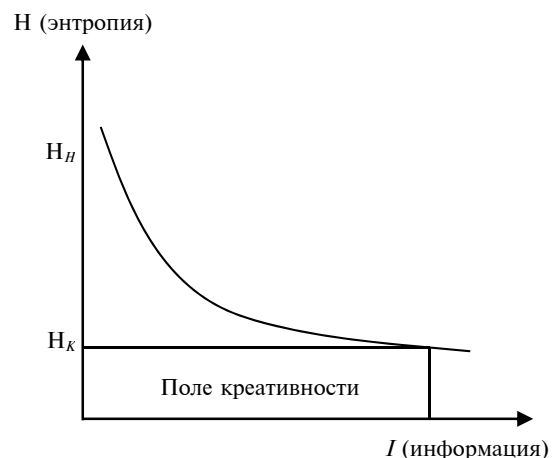


Рис. 3. Поле креативности управляемых процессов

Отсюда следует, что инновационные мероприятия должны быть направлены на достижение и поддержание организационно-технологических условий производственно-коммерческой деятельности данного предприятия на не уровне, обусловленном требованиями конкурентоспособности [9–12].

Все стороны деятельности предприятия, в том числе производственно-коммерческая и инновационная, связаны с принятием определенных управленческих решений. В связи с этим возникает необходимость выявления роли и места креативности в процессе принятия указанных решений. С этой целью следует рассмотреть следующие этапы процесса принятия решений:

1. Получение информации – на этом этапе важное значение имеет способность управленческого персонала воспринимать и адекватно оценивать поступающие данные, оценивать их достоверность и полезность.

2. Фильтрация информации – отсеечение ненужных и недостоверных данных, равно как и избыточной информации.

3. Постановка задачи – структурирование информации по схеме: «Имеется А (ситуация) – найти Б (проблема)».

4. Разработка модели – отражение имеющейся ситуации.

5. Преобразование информации.

6. Прогнозирование развития или изменения ситуации – возможные состояния рынка и управляемых процессов.

7. Выделение возможных решений.

8. Формирование критериев выбора решения – по набору предпочтений.

9. Выбор лучшего (оптимального) решения.

10. Преобразование полученного и принятого решения в управляющие воздействия – команды.

При разработки модели, а также в процессе преобразования информации происходит снижение неопределенности (энтропии) управляемой системы, но при этом в той или иной мере упрощается действительность, отсюда следует необходимость оценки полученного решения и его корректировки с учетом фактора эмерджентности. Управленческий персонал предприятия должен фиксировать все случаи проявления эмерджентности.

Из представленной совокупности этапов при принятии управленческого решения

видно, что каждый этап в той или иной мере требует креативного подхода, особенно при оценке и фильтрации получаемой информации, при постановке задачи и построении модели, при формировании поля (вариантов) возможных решений и выборе окончательного – оптимального решения. Уместно напомнить, что разработка модели (математической или вербальной) входит в состав научного обеспечения процесса принятия решения.

Важным направлением креативности является формирование совокупности *постулатов*.

Для дальнейшего развития теории требуется расширение аксиоматической базы.

С точки зрения теории, исследователь вправе постулировать исходные положения и на этой основе строить свою теорию, при этом важно, чтобы она была непротиворечивой.

Для логистики и управления цепями поставок предлагается совокупность следующих постулатов:

- 1) о системном подходе;
- 2) о потоке как объекте управления в логистике;
- 3) об управлении цепями поставок;
- 4) о синергетике;
- 5) о самоорганизации реальных логистических систем;
- 6) о мощности материального потока;
- 7) о правиле «10–90» и системе ABC;
- 8) о правиле «диктатора»;
- 9) об ограничениях;
- 10) о логистических показателях;
- 11) о бенчмаркинге;
- 12) о SWOT-анализе.

Бесспорной является аксиома о системном подходе: во-первых, это очевидная истина, а во-вторых, она не требует доказательства. Более того, системность есть объективное свойство логистики.

Данное утверждение сводится к тому, что поток экономических объектов – товаров и услуг изначально является системой, поскольку состоит из множества взаимосвязанных элементов, имеющих общую цель – конечный пункт потока, что соответствует определению системы. Можно утверждать, что именно поэтому логистика приняла потоковую концепцию.



В логистике еще одно положение, которое следует принять в качестве аксиомы: *логистика — это наука об управлении потоковыми процессами в экономике*. Сформулированная аксиома провозглашает потоковую концепцию логистики. Согласно принятому постулату категории рыночной экономики интерпретируются с позиций потоковой концепции. Так, например, торговля есть процесс товародвижения, а снабженческо-сбытовая деятельность — это материальный поток в цепи поставок от начального состояния и до конечного потребителя.

Объективно материальные потоки в цепях поставок порождают потоки финансовых или денежных средств. Материальный поток изолированно существовать не может, такой поток — часть общего экономического потока. Возможны и такие потоки: услуг, недвижимости, кредита, инвестиций и др.

Каждый из приведенной совокупности постулатов имеет достаточно строгое обоснование, соответствующее содержание и область применения.

С точки зрения синергетики и логистических концепций, деятельность предприятия осуществляется под влиянием факторов самоорганизации, а поэтому логистическая цепь поставок может условно считаться самоорганизуемой системой. Такая самоорганизация также требует определенного уровня креативности управленческого персонала.

В результате согласованного поведения возрастает степень упорядоченности системы, вследствие чего снижается ее *энтропия* — неопределенность, и вместе с этим происходит *самоорганизация* системы. Согласно теории синергетики в результате взаимодействия компонентов структур образуется новая система, на более высоком уровне. Именно для такой системы присущ синергетический эффект.

Центральное место в теории синергетики занимает процесс упорядочения, результатом которого является самоорганизация системы, которая непосредственно порождает синергетический эффект логистической системы управления.

Общая схема синергизма в логистике представлена на рис. 4.

Для логистики потоки должны быть ламинарными, т. е. упорядоченными и ста-

бильными, а логистический менеджмент должен обеспечить свободное прохождение потока через все звенья цепи поставок с равной интенсивностью и оптимальными параметрами.

Потоковая концепция логистики создает необходимые условия для приложения соответствующих теоретических положений синергетики как научной дисциплины.

Синергетика как совместное действие означает согласованность функционирования подсистем и находит свое выражение в поведении всей системы.

Теоретическое положение синергетики в полной мере относится к логистике, поскольку налицо функционирующие подсистемы в виде звеньев цепи, которые, взаимодействуя между собой, стремятся получить максимальный эффект всей системы, какой является цепь поставок. В этой связи следует отметить, что одним из признаков системы является наличие общей цели. В цепи поставок как системе такой общей целью является получение каждым звеном цепи коммерческой выгоды в соответствии с оптимумом по Парето.

В отличие от традиционного логистического подхода предусматривает отказ от изолированного рассмотрения каждого звена цепи, т. е. объектом управления становится вся цепь как одна система. В этом случае на смену сумме оптимумов каждого звена приходит оптимум всей системы.

Традиционный (изолированный) менеджмент характеризуется следующим выражением:

$$E = \text{opt}C_1 + \text{opt}C_2 + \text{opt}C_3 + \text{opt}C_4 + \text{opt}C_5.$$

Эффективность логистического подхода имеет следующий вид:

$$E_{\text{л}} = \text{opt} (C_1 + C_2 + C_3 + C_4 + C_5).$$

Из структуры представленных выражений следует, что эффективность логистического подхода всегда выше традиционного, и это увеличение следует рассматривать как синергетический эффект логистики, т. е.

$$\Delta = E_{\text{л}} - E \geq 0.$$

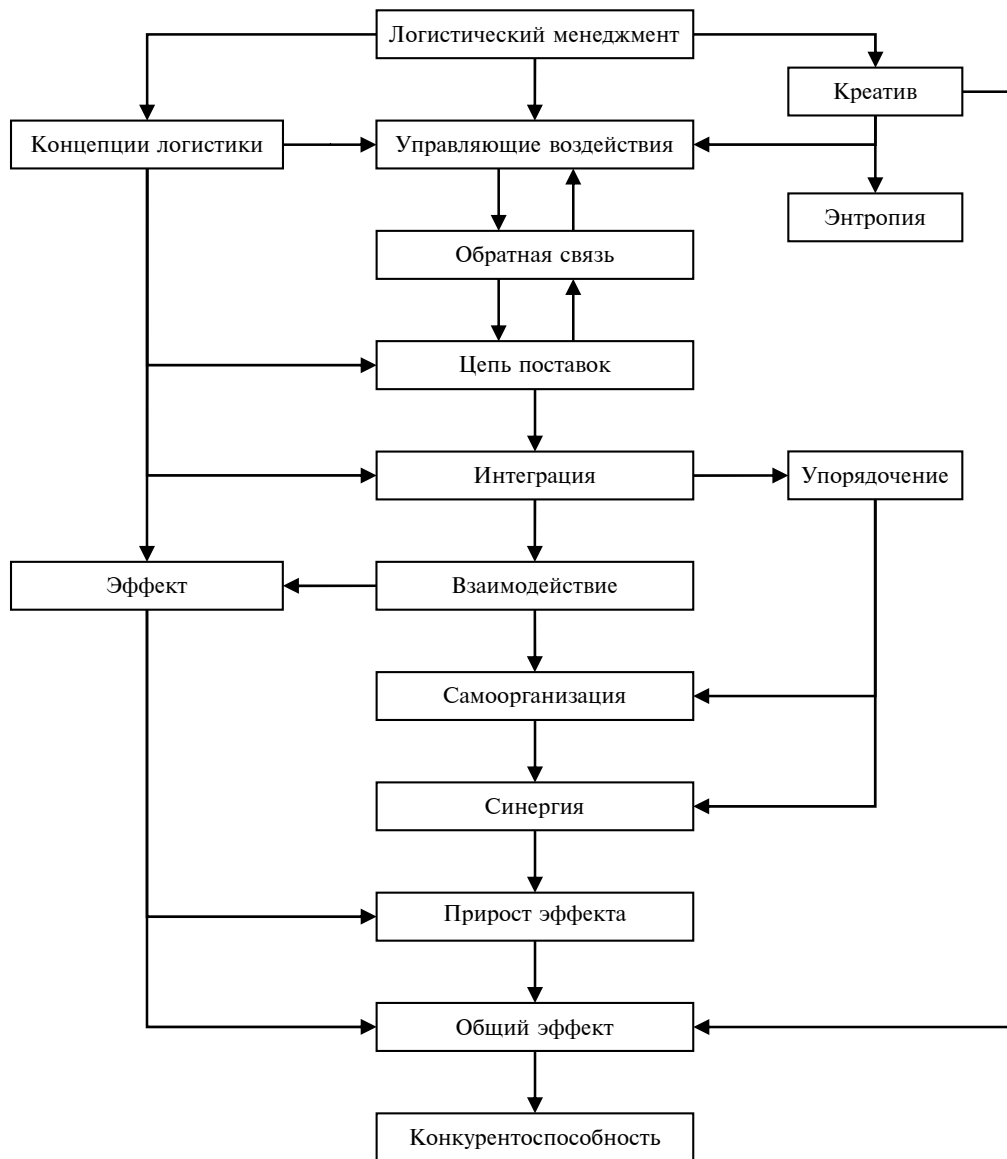


Рис. 4. Общая схема синергизма в логистике

Следовательно, логистическая система управления, как уже отмечалось, объективно порождает синергетический эффект. При этом следует иметь в виду, что синергетический эффект достигается тогда, когда все звенья цепи поставок в своей производственно-коммерческой деятельности проявляют креативный подход в использовании логистических концепций.

Креативность в управлении обеспечивает не только высокую эффективность производственно-коммерческой деятельности, в том числе и за счет реализации синергетики, но

также существенно минимизирует предпринимательский риск.

Уровень креативности в профессиональной деятельности персонала, занятого производственно-коммерческой деятельностью, оценивается следующей шкалой (%):

предприниматели (физические лица)	90–100
топ-менеджеры	80–100
среднее звено менеджмента	40–60
исполнители	5–10.

Предприятие как субъект интегрированного рынка не может проигнорировать процессы, порождаемые эмерджентностью



и неопределенностью: в противном случае ухудшается качество менеджмента и тем самым утрачивается конкурентоспособность. Поэтому использование креатива для предприятия является настоящей необходимостью. Но для применения креативных, творческих, методов персонал предприятия должен в совершенстве владеть «техническим» инструментарием производственно-коммерческой деятельности в целом, обусловленным квалификацией, знаниями и опытом.

Таким образом, необходимость использования креативности в производственно-коммерческой деятельности объективно обусловлена особенностями функционирования рыночной экономики, в частности ее изменчивостью под влиянием спроса и предложе-

ния, наличием большого числа степеней свободы, необходимостью предвидеть развитие рыночной конъюнктуры в обозримой перспективе.

Кроме того, креативность обеспечивает требуемый уровень инновационной активности в предпринимательской деятельности.

Результативность креативной составляющей менеджмента оценивается достигнутой конкурентоспособностью, положительными значениями показателей бухгалтерского баланса и устойчивым положением предприятия (фирмы).

В конечном счете именно креативная составляющая персонала в своей профессиональной деятельности обеспечивает общее рыночное равновесие.

СПИСОК ЛИТЕРАТУРЫ

1. **Архипкин, О.В.** Организация интегрированного логистического сервиса в регионе [Текст] / О.В. Архипкин. СПб.: Изд-во СПбГУЭФ, 2006. 233 с.
2. **Афанасенко, И.Д.** Коммерческая логистика [Текст] / И.Д. Афанасенко, В.В. Борисова. СПб.: Питер, 2012. 352 с.
3. **Крутик, А.Б.** Анализ эволюционной теории предпринимательских начинаний [Текст] / А.Б. Крутик, А.В. Бабкин // Научно-технические ведомости СПбГПУ. Экономические науки. 2011. № 6 (137). С. 184–187.
4. **Попов, А.И.** Инновационно-креативный потенциал – основа наукоемкой экономики [Текст] / А.И. Попов, В.А. Плотников // Известия Санкт-Петербургского университета экономики и финансов. 2011. № 4. С. 134–137.
5. **Цыденова, А.А.** Государственное регулирование инновационной деятельности [Текст] / А.А. Цыденова // Известия Санкт-Петербургского университета экономики и финансов. 2012. № 1. С. 163–166.
6. **Воронков, А.Н.** «Новая» логистика [Текст] / А.Н. Воронков. Нижний Новгород, 2010. 190 с.
7. Корпоративная логистика [Текст] / под общ. ред. В.И. Сергеева. М.: Инфра-М, 2010. 976 с.
8. **Крутик, А.Б.** Инновации и инвестиции в предпринимательстве [Текст] / А.Б. Крутик, М.В. Решетова, Е.Г. Никольская. СПб.: Изд-во РГПУ, 2003. 927 с.
9. **Мясникова, Л.А.** Логистика нового времени [Текст] / Л.А. Мясникова. СПб.: Изд-во СПбГУЭФ, 2010. 176 с.
10. **Крутинь, Е.В.** Инновационная экономика как тип хозяйства [Текст] / Е.В. Крутинь // Известия Санкт-Петербургского университета экономики и финансов. 2012. № 4. С. 85–88.
11. Основы логистики [Текст] / под ред. В.В. Щербакова. СПб.: Питер, 2009. 432 с.
12. **Плоткин, Б.К.** Научно-практические вопросы логистики и управления цепями поставок [Текст] / Б.К. Плоткин. СПб.: Изд-во СПбГУЭФ, 2012. 79 с.

REFERENCES

1. **Arhipkin O.V.** Organizacija integririvanogo logisticheskogo servisa v regione [The organization of integrated logistics services in the region]. SPb.: Izd-vo SPbGUEF, 2006. 233 s. (rus)
2. **Afanasenko I.D., Borisova V.V.** Kommercheskaja logistika [Commercial logistics]. SPb.: Piter, 2012. 352 s. (rus)
3. **Krutik A.B., Babkin A.V.** Analiz jevoljucionnoj teorii predprinimatel'skih nachinanij [Analysis of the theory of entrepreneurship]. *St. Petersburg State Polytechnical University Journal. Economics*. 2011. № 6 (137). S. 184–187. (rus)
4. **Popov A.I., Plotnikov V.A.** Innovacionno-kreativnyj potencial – osnova naukoemkoj jekonomiki [Innovation and creative potential – the basis of the knowledge economy]. *Izvestija Sankt-Peterburgskogo universiteta jekonomiki i finansov*. 2011. № 4. S. 134–137. (rus)
5. **Cydenova A.A.** Gosudarstvennoe regulirovanie innovacionnoj dejatel'nosti [State regulation of

- innovation]. *Izvestija Sankt-Peterburgskogo universiteta jekonomiki i finansov*. 2012. № 1. S. 163–166. (rus)
6. **Voronkov A.N.** «Novaja» logistika [The «new» logistics]. Nizhnij Novgorod, 2010. 190 s. (rus)
7. Korporativnaja logistika [Corporate logistics] / pod obsh. red. V.I. Sergeeva. M.: INFRA-M, 2010. 976 s. (rus)
8. **Krutik A.B., Reshetova M.V., Nikolskaja E.G.** Innovacii i investicii v predprinimatelstve [Innovation and investment in business]. SPb.: Izd-vo RGPU, 2003. 927 s. (rus)
9. **Mjasnikova L.A.** Logistika novogo vremeni [Logistics of the new time]. SPb.: Izd-vo SPbGUJeF, 2010. 176 s. (rus)
10. **Krutik E.V.** Innovacionnaja jekonomika kak tip hozjajstva [An innovative economy as a type of economy]. *Izvestija Sankt-Peterburgskogo universiteta jekonomiki i finansov*. 2012. № 4. S. 85–88. (rus)
11. Osnovy logistiki [Fundamentals of logistics]. Pod red. V.V. Shherbakova (Ed.). SPb.: Piter, 2009. 432 s. (rus)
12. **Plotkin B.K.** Nauchno-prakticheskie voprosy logistiki i upravlenija cepjami postavok [Research and practical issues of logistics and supply chain management]. SPb.: Izd-vo SPbGUJeF, 2012. 79 s. (rus)

ПЛОТКИН Борис Кальманович – профессор кафедры коммерции и логистики Санкт-Петербургского государственного экономического университета, доктор экономических наук, профессор.

191023, ул. Садовая, д. 21, Санкт-Петербург, Россия.

PLOTKIN Boris K. – Saint-Petersburg State Economic University.

191023. Sadovaya str. 21. St. Petersburg. Russia.

КРУТИК Александр Борисович – профессор кафедры организации обслуживания населения Санкт-Петербургского государственного университет сервиса и экономики, заслуженный деятель науки РФ, почетный работник ВПО, доктор экономических наук.

192171, ул. Седова, д. 55/1, Санкт-Петербург, Россия.

KRUTIK Alexandr B. – Saint-Petersburg State University Of Service And Economics.

192171. Sedova str. 55/1. St. Petersburg. Russia.
